

C33

□ Anderssen, Adolf

■ Kieseritzky, L

London "Immortal game"

1851

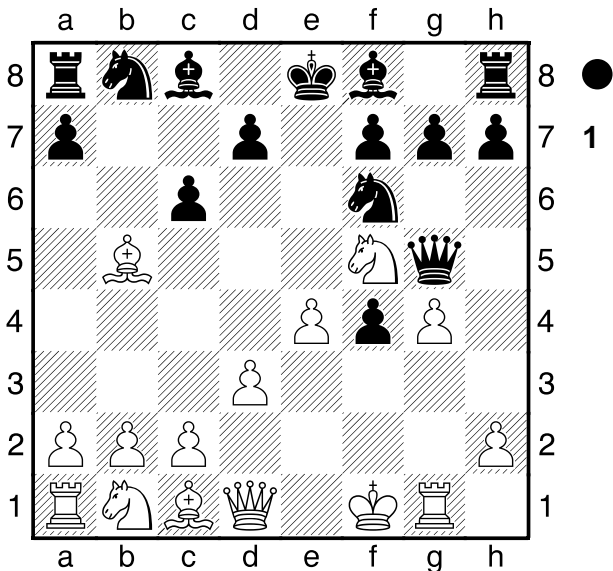
[Moreno Ruiz, J]

1.e4 e5 2.f4!? Grandes riesgos en material y seguridad del ♔ propio, para intentar atacar.

El gambito de rey, una apertura muy de la época, cada vez mas en desuso por los grandes riesgos que conlleva. 2...exf4 3.♗c4 El gambito del alfil de rey, que evita Pd5, pero permite el siguiente jaque que obliga a perder el enroque. 3...♖h4+ 4.♔f1 b5!? Una jugada extraña, que apenas se ha vuelto a intentar. Acelera el desarrollo negro, eso si. 5.♗xb5 ♘f6 6.♘f3 ♚h6 7.d3 ♘h5 8.♘h4? Una jugada especulativa, aunque la posición es extraña.

[8.♞g1 Para Pg4 era mas correcta, por ejemplo: ♞b6 9.♘c3 c6 10.♗c4 ♞c5 11.♞e2+- ♗a6 12.♗xa6 ♘xa6 13.d4 ♞a5 14.♘e5 g6 15.♘c4 ♞c7 16.e5±]

8...♞g5 9.♘f5 c6 10.g4!? La partida entra en una suerte de ataques mutuos en una posición muy compleja. 10...♘f6 11.♞g1



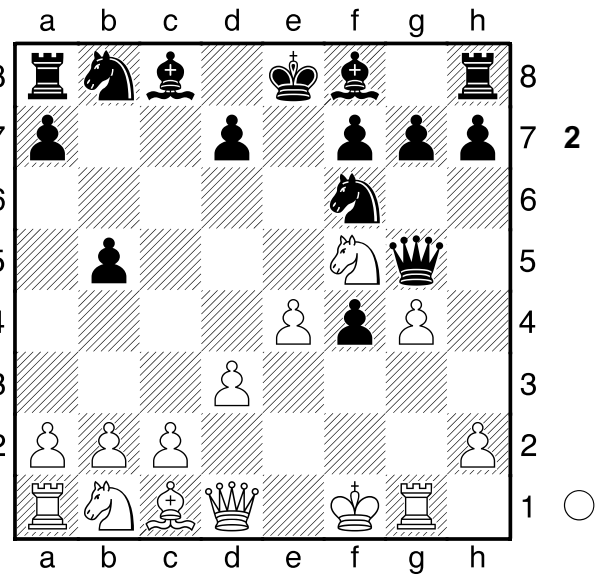
(Diagrama 2)

Primer momento critico: ¿Deben las negras capturar el solitario alfil? 11...cxb5?

[♠11...h5! Para desarrollarse activo, y poner un fuerte caballo en g4 era lo mejor.

¡El contraataque es una idea moderna! 12.h4 ♞g6 13.g5 ♘g4 Y las chances negras son mejores. 14.♘c3 (14.♗xf4 d5+-; 14.♗a4 d5 15.♘d4 ♗c5 16.c3 ♗xd4 17.cxd4 dxe4+- 18.dxe4 ♞xe4 Δ 19...♗a6+) 14...cxb5 15.♘d5 (15.♘xb5? ♞b6) 15...♘a6 (15...d6?! 16.♘d4; 15...♗d6?! 16.♘f4 ♗xf4 17.♗xf4) 16.♗xf4 ♗b7 17.c4 ♗xd5 18.cxd5 ♞b6+]

(Pocos jugadores modernos asumirían el riesgo de comer este ♗, pero quedarse con una absoluta falta de desarrollo.) 12.h4!



(Diagrama 3)

[12.♞f3? h5]

12...♞g6 13.h5 ♞g5

[13...♘h5? 14.gxh5 ♞f6 15.♘c3 ♗b7 16.♗xf4 g6 17.♘xb5+-]

14.♞f3 Y las negras tienen un problema serio para afrontar la amenaza Axf4, que encierra su dama.

14...♘g8 Es mala señal tener que hacer esta jugada de anti-desarrollo.

[14...♘g4?! Euwe 15.♞xg4 ♞xh5 16.♗xf4+- d5 (16...g6 17.♘d6+ ♗xd6 18.♗xd6 ♘c6 19.♞f6 ♞g8 20.♘c3) 17.♘c3 ♗xf5 (17...g6? 18.♘xd5 Δ 19.♘f6+) 18.exf5+-]

15.♗xf4 ♞f6 16.♘c3 ♗c5 Intentando amenazar algo, aunque era mejor impedir la peligrosa Cd5.

[♠16...♗b7 Reti

A) 17.♘xb5 ♞xb2 18.♘c7+ ♘d8 19.♗g2 ♘a6 (19...♘c6 20.♞ab1 ♞xc2+ 21.♗h3 ♞b8 22.♘d5+-) 20.♘xa8 ♗xa8 21.♞ab1 ♞xc2+ 22.♗h3+-;

B) 17.♞g3 ♘a6 (17...♘c6 18.g5 Δ 19.♘xb5) 18.♘xb5 (18.♗e5 ♞b6∞) 18...♞xb2 19.♘fd6+ ♗xd6 20.♘xd6+ ♗f8 21.♗e5 ♞b6 22.♗g2 f6 23.♞gf1+- 23...♞c6 24.g5]

17.♘d5 (?), 17.d4! Δ 18.♘d5 17...♞xb2

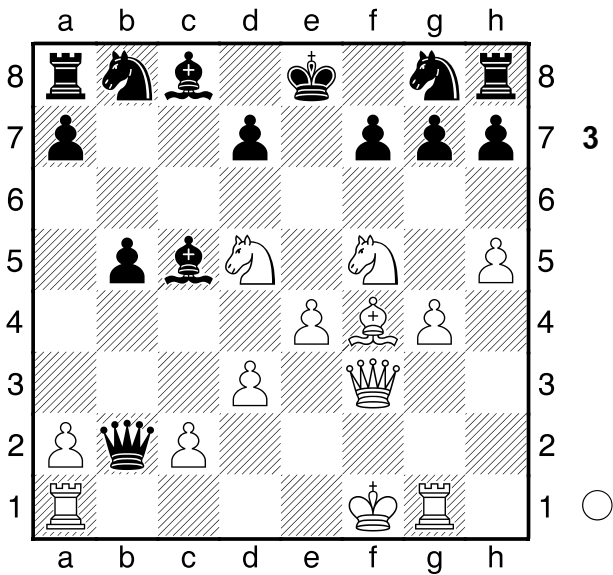
18.♗d6? Viendo una combinación atractiva, y corriendo hacia ella, a pesar de su incorrección. Se podía ganar con mas sencillez.

[18.d4 Es mas simple y eficaz ♞xa1+ (18...♗f8 19.♘c7+ ♘d8 20.♞e1+-) 19.♗g2 ♞b2 20.dxc5 ♘a6 21.♘d6+ ♗f8 22.♗e5 ♞xc2+ 23.♗h3 f6 24.♘xf6+-]

[18.♞e1 También es muy fuerte. ♗xg1? 19.♘d6+ con ataque ganador. ♘d8 20.e5!+-]

18...♗xg1? Voracidad típica de la época. El nivel defensivo en aquellos años era deficiente. La regla era "si no ves el mate, cómetelo"

[18...♞xa1+ 19.♗e2 ♞b2! Y las negras tienen buenas posibilidades, por ejemplo: 20.♘d2 (20.♞c1 ♗b7 21.♗xc5 ♗xd5) 20...♗xg1 21.e5 ♗a6!]

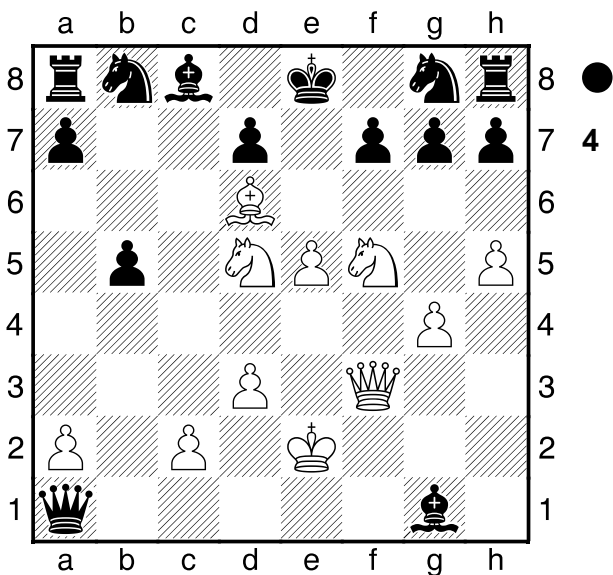


22. ♖c7+ (22. ♜xg7+ ♔d8 23. ♝xf7 ♕c8) 22... ♔d8
 23. ♝xa8 (23. ♜xa6 ♘b6 24. ♝xa8 ♙a5+) 23... ♘b6
 24. ♝xb8+ ♙c8 25. ♜d5 ♙a5+ 26. ♕e3 ♝xc2+
 y las negras serian preferibles. (26... ♝c1+=)]

19.e5 ♝xa1+

[19... ♙a6! Hubiera complicado mucho la victoria al blanco. 20. ♜c7+ ♔d8 21. ♜xa6 ♝xa1+ (21... ♘b6 22. ♝xa8 ♝xc2 23. ♝xb8+-) 22. ♕e2∞]

20. ♕e2



Posicion critica. Despues de errores mutuos, y un fuerte impulso agresivo blanco, las blancas tienen fuertes amenazas a pesar de sus ¡¡dos torres y alfil de menos!!

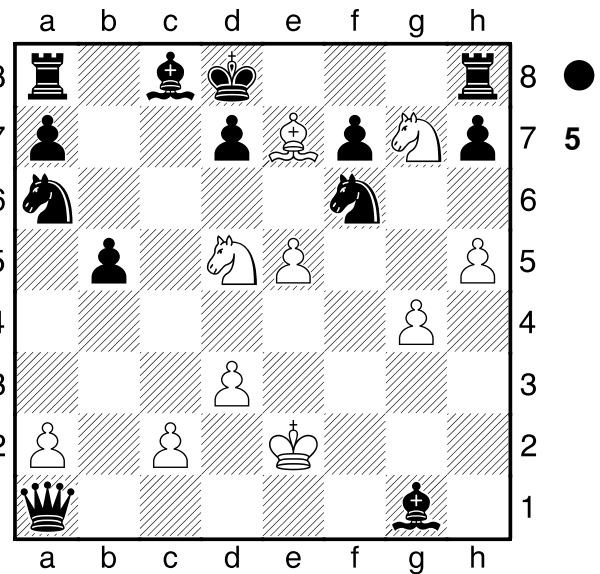
Las combinaciones de sacrificar las dos torres en sus casillas de origen se llaman "combinación inmortal" desde entonces. 20... ♜a6?? El último descuido imperdonable. La defensa en aquellos años era deficiente.

Esto da al blanco de hacer una combinación legendaria: ¡Blanca juegan y dan mate en 3!! Resolverlo!

[20... ♜f6? 21. ♜xg7+ ♔f7 22. ♜xf6 ♙b7 (22... ♔xg7 23. ♜e8+ ♔h6 24. ♝f4#) 23. ♜d5+ ♔xg7 24. ♝f8#]

[20... ♙b7 21. ♜xg7+ ♔d8 22. ♝xf7 ♜h6 23. ♜e6+ ♕c8 (23... ♔xe6 24. ♝e7+ ♔c8 25. ♝c7#) 24. ♜e7#]
 [20... ♙a6! Y aun aqui el camino a la victoria blanca es complejo.]

21. ♜xg7+ ♔d8 22. ♝f6+ ♜xf6 23. ♙e7#



Una posición final histórica. ¡¡Un verdadero monumento al juego romántico en el cual el blanco da mate con sus únicas 3 piezas restantes!!

El juego ha sido muy aventurero, con el blanco corriendo hacia el ataque directo, y el negro capturando todo el material que se le ponía por delante, sin pensar en devoluciones para contraatacar, como es propio del juego moderno.

Pero solo quedaban 30 años para que la revolución del juego posicional de Steinitz barriera con esta forma de juego arriesgada y caótica.

1-0