

□ Morphy, Paul
 ■ Isouard, Carl
 Paris it
 [Boletin]

C41

1858

Paul Morphy fue un ajedrecista norteamericano del siglo pasado. Es considerado como uno de los genios mas grandes del ajedrez en todos los tiempos, y se destacaba por los ataques que realizaba, llenos de sacrificios y bellas jugadas. La siguiente partida se realizo entre Paul Morphy con piezas blancas y el conde de Isouard, con unos consultantes, cuenta la leyenda, que durante una representación de "Otelo" en la el teatro de la Opera de Paris. **1.e4 e5 2.♘f3**

Esta jugada desarrolla el caballo que esta en el lado del rey, atacando el peon negro que se encuentra en la casilla e5. **2...d6** Las negras defienden su peon que esta en la casilla e5. Ademas abren la diagonal que va desde h3 hasta c8, para que despues el alfil negro que se mueve por las casillas blancas, pueda desarrollarse por esa diagonal. **3.d4** Las blancas atacan de inmediato en el centro, ocupandolo con sus peones. La amenaza de las blancas es capturar el peon negro que esta en la casilla e5. Ademas con la jugada que acaban de hacer, las blancas abren la diagonal que va desde c1 hasta h6, para que despues el alfil de casillas negras pueda desarrollarse a lo largo de esa diagonal. **3...♗g4**

Las negras clavan el caballo blanco que esta en la casilla f3. Se dice que el caballo esta clavado, porque si se mueve entonces el alfil negro capturaria a la dama blanca. **4.dxe5** Las blancas capturan un peon. **4...♗xf3** Si las negras retomaban directamente el peon de e5, hubieran perdido un peon. Veamos eso en la siguiente variante:

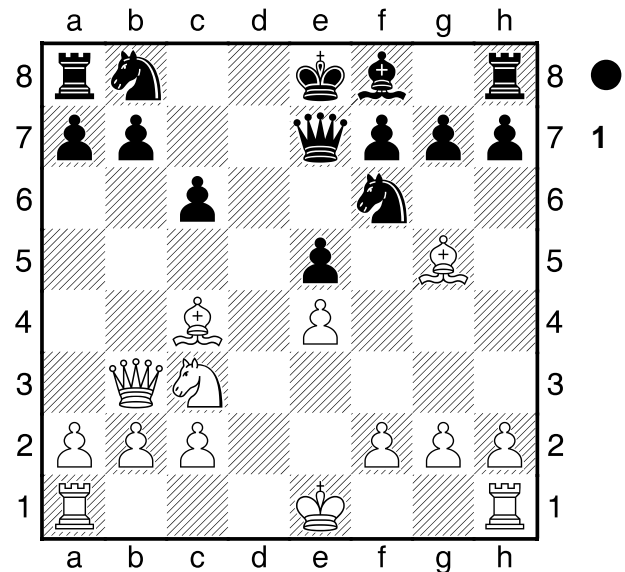
[4...dxe5 5.♖xd8+ ♔xd8 Y como puede verse las blancas quedan con un peon de ventaja (y ademas el rey negro se movio y ya no tiene derecho a enrocar, lo cual es una desventaja pues en el centro el rey esta expuesto a los ataques enemigos). Es por este motivo que las negras capturan primero el caballo blanco que esta en f3.]

5.♖xf3 Capturar el alfil con la dama es mejor que capturarlo con el peon que esta en la casilla g2, por dos motivos: 1) la dama ocupa una activa posicion en f3.2) si las blancas capturan con el peon, le quedarian dos peones doblados en f2 y f3. **5...dxe5** Ahora puede verse que las negras lograron su objetivo de no perder un peon. **6.♗c4** Las blancas no solo desarrollan su alfil, sino que lo hacen a una posicion de ataque, desde la cual se amenaza junto con la dama, dar jaque mate en la casilla f7. **6...♞f6** Las negras interponen el caballo, para que la dama blanca no amenace el punto f7. **7.♖b3!** Las blancas crean una DOBLE AMENAZA. Se amenaza a la misma vez capturar el peon de f7 con jaque y capturar el peon de b7. Las negras no tienen forma de defenderse de las dos amenazas a la misma vez. O sea, si defienden el peon de f7 pierden el de b7, y si defienden el de b7, pierden el de f7; no existe ningun movimiento de las negras que permita defender ambos peones en una sola jugada. El signo de admiracion que aparece despues de la jugada quiere

decir que es una buena jugada. **7...♖e7** Las negras deciden defender el peon de f7 y regalar el de b7. Ahora Morphy podia haber tomado el peon de b7, quedando con una clara ventaja. Sin embargo decide no hacerlo. **8.♞c3** Si Morphy hubiera tomado el peon, la partida huubiera continuado asi:

[8.♖xb7 ♖b4+ 9.♖xb4 ♗xb4+ 10.c3 quedando las blancas con un peon de ventaja y otras ventajas posicionales. Sin embargo, Morphy prefiere no cambiar las damas y continuar desarrollando rapidamente todas sus piezas, para lanzar un ataque lo mas rapido posible sobre el rey negro, que se encuentra en el centro del tablero y a quien no le resulta facil enrocarse.]

8...c6 aprovecha que Morphy no capturo el peon, y lo defiende. A la vez el peon en c6 evita que las piezas blancas puedan en algun momento ocupar las casillas d5 o b5. **9.♗g5**



Morphy desarrolla la ultima pieza menor que le faltaba por sacar, y lo hace moviendola a una posicion muy agresiva, desde la cual esta clavando al caballo negro de f6. Si sacamos la cuenta en este momento, vemos que Morphy ya saco los dos alfiles y un caballo, mientras Beratende solo ha sacado un caballo. Esto se llama VENTAJA EN DESARROLLO, y es un concepto muy importante en el ajedrez. **9...b5?** no le resulta facil continuar el desarrollo de sus piezas menores. El hubiera querido desarrollar su caballo de dama (esto quiere decir el caballo que esta en el flanco de la dama) a la casilla d7. Sin embargo no puede hacerlo porque perderia el peon de b7, como puedes ver en la siguiente variante:

[9...♞bd7 10.♖xb7 Por ese motivo decide avanzar primeramente el peon para que quede protegido por el peon de c6, y solo entonces desarrollar el caballo a d7. Sin embargo la jugada de Beratende es mala, por eso aparece un signo de interrogacion. ? Y por que es mala la jugada de Isouard? Ah!, Morphy es el que lo va a demostrar ahora.]

10.♞xb5!! Esto es lo que se llama UN SACRIFICIO. Sacrificar es regalar una pieza o hacer un cambio aparentemente desventajoso, para lograr algo a cambio.

10...cxb5 11. ♖xb5+ ♜bd7 El resultado del sacrificio es aparentemente que las blancas cambiaron un caballo por dos peones de las negras. Quiere decir que como el caballo vale tres peones y solo se obtuvieron dos, las blancas salieron perdiendo. Sin embargo mucho mas importante que eso, es que el rey negro esta en el centro del tablero, sin poderse enrocar, y sometido a un fuerte ataque de las piezas blancas. **12.0-0-0+-**

El ataque al rey negro en el centro es fortisimo. Una buena jugada, que cumple dos objetivos a la misma vez: 1) La torre de dama de las blancas se incorpora al ataque 2) El rey blanco queda protegido detras de sus peones del flanco de dama. Nota como existe en este momento una doble clavada sobre los caballos negros, cada alfil blanco esta clavando a un caballo negro. Las blancas tienen en este momento varias amenazas directas: 1) Captura del caballo de f6 con el alfil de casillas negras, seguido de captura del caballo que esta en d7. 2) Captura del caballo que esta en d7 con el alfil; si las negras retoman con el caballo de f6 entonces el alfil de g5 captura la dama negra. 3) Captura del caballo que esta en d7 con la torre; si las negras retoman con el caballo de f6 entonces el alfil de g5 captura la dama negra. **12...♜d8 #0** Esta es la unica forma que tienen las negras de defender el caballo de d7. Era malo para las negras enrocar largo porque recibian un rapido jaque mate, como puedes ver en la siguiente variante:

[12...0-0-0 13. ♖a6+ ♔c7 14. ♚b7# Jaque Mate]

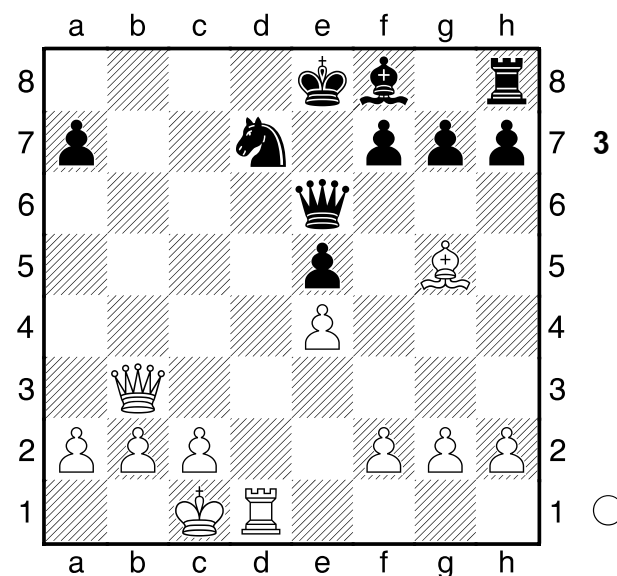
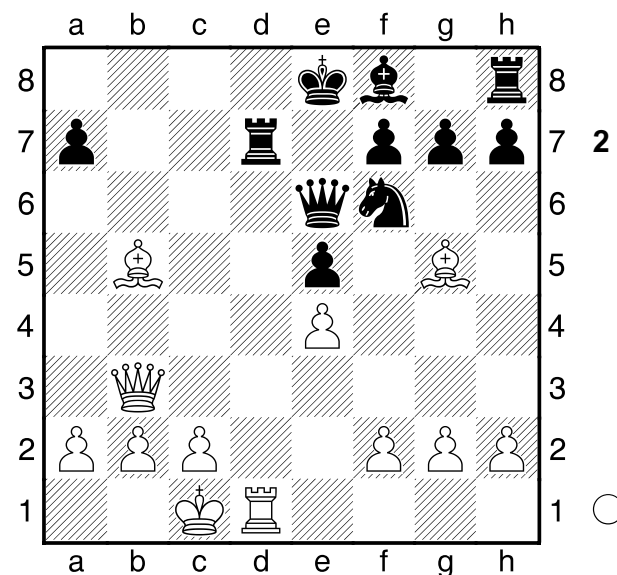
13. ♜xd7! Otro sacrificio! Esta vez las blancas cambian una torre por un caballo (la torre vale 5 puntos y el caballo 3 puntos). Cuando se sacrifica una torre por un caballo o por un alfil, se dice que es un sacrificio de LA CALIDAD. **13...♜xd7** Esta es la unica forma que tienen las negras de capturar la torre sin perder de inmediato su dama. **14. ♜d1!** La otra torre blanca se incorpora al ataque. Ahora las amenazas de las blancas vuelven a ser capturar en f6 y capturar en d7; ya las negras no tienen forma de defenderse, a pesar de que si cuentas bien las piezas mayores y menores te daras cuenta de que las negras tienen una torre de ventaja en este momento. Sin embargo esa torre de ventaja es como si no existiera, pues esta en la casilla h8 y no hace nada util: no ayuda a defender ni a atacar a nadie. Si te fijas, tambien te daras cuenta de que el alfil negro que esta en f8 es completamente inutil pues no coopera en la defensa ni ataca a nadie, se ha quedado inmovilizado en su casilla original. O sea, que aunque las negras tienen una torre de ventaja teoricamente, en el verdadero campo de batalla, las blancas tienen un alfil de ventaja , pues mientras ellas atacan con dama, torre y dos alfiles, las negras defienden solo con dama, torre y caballo (las piezas inutil es coloradas en rojo y las utiles coloradas en verde). **14...♚e6**

(Diagrama 2)

Posicion inolvidable. Ahora viene el "Mate de la Opera"
15. ♖xd7+ ♜xd7

(Diagrama 3)

16. ♚b8+!! Este es un sacrificio de dama. Los dos



signos de admiracion quieren decir que es una jugada muy buena. **16...♜xb8 17. ♜d8#** Jaque mate.
1-0