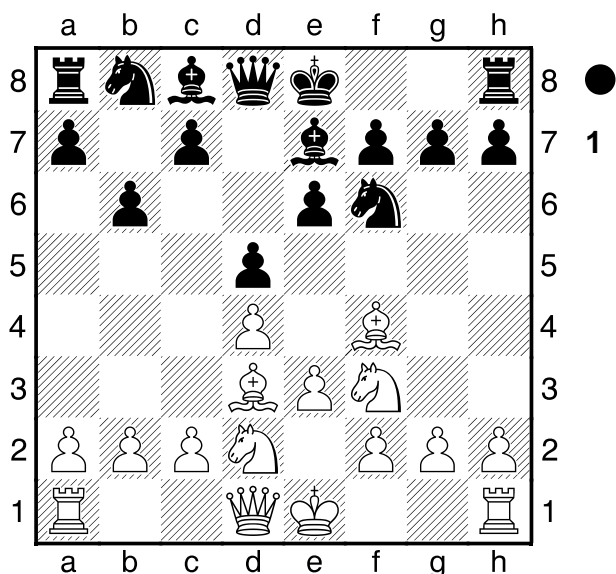


□ Mason,James
 ■ Wittek,Alexander
 Vienna 1st (18)
 [Moreno Ruiz,J]

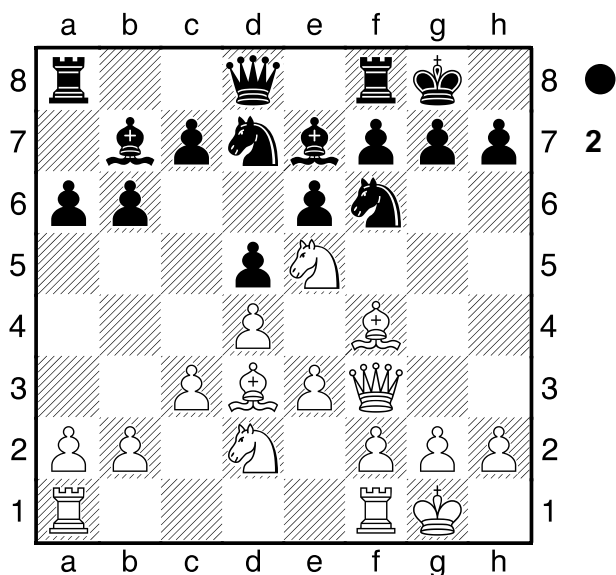
D02

El antiguo jugador Mason, J era un empedernido practicante del sistema Londres, y lo llevo a cabo con exito contra los mejores jugadores de finales del XIX. Aqui muestra una excelente comprension del sistema, pues como el flanco de dama negro se encuentra muy solido, el blanco se orienta hacia el ala de rey, con esta tematica maniobra de paso de la ♔ al ataque. 10...♞e8

Pienso que siempre que se va a estudiar una apertura, primero hay que examinar los ejemplos mas clasicos, para hacerse una idea clara de las intenciones originales de la apertura. 1.d4 d5 2.♟f4 e6 3.e3 ♘f6 4.♙f3 ♚e7 5.♙d3 b6 6.♙bd2

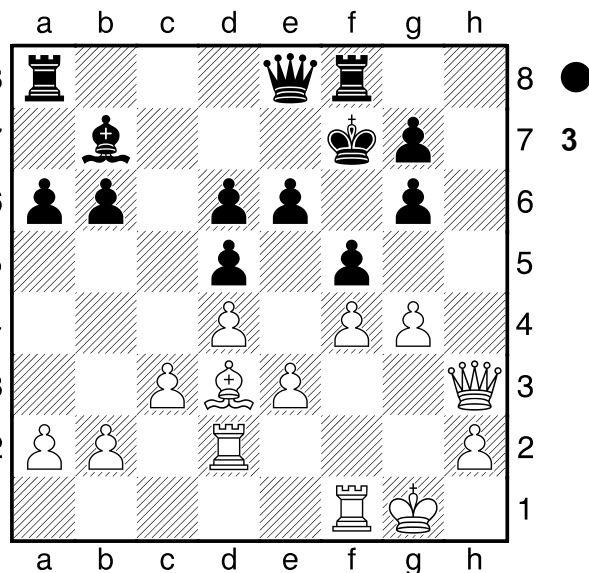


El desarrollo blanco caracteriza al sistema Londres. Un sistema donde el blanco se desarrolla de un modo lógico y natural, sin pretensiones de ataque directo, pero con la idea de alcanzar una posición solida y bien desarrollada, donde puede emprender acciones en cualquiera de los dos flancos, segun la disposición de piezas que haga el negro. Es temático el aprovechamiento de la casilla e5 por las piezas blancas. ESTO ES LO QUE SE LLAMA UN ESQUEMA DE APERTURA. 6...♟b7 7.♙e5 a6 8.c3 ♘bd7 9.0-0 10.♟f3!



[10...♞xe5 11.♟xe5!]
 11.♟h3↑ ♙f8 12.♙df3 ♙e4 13.♟h5! El negro parecia haberse blindado bien contra el ataque en el ala de rey, pero las blancas encuentran la forma de crear debilidades y seguir con la iniciativa. 13...♙g6 14.♟ah1 ♟f8 15.♙d2 ♟e8 16.f3 En efecto, es necesario eliminar el fuerte ♙e4 para poder seguir presionando. 16...♙xd2 17.♟xd2 Las negras han evitado las amenazas directas, pero su posicion es muy pasiva, mientras que las blancas tienen una duradera presion sobre el enroque. 17...f5?! Debilitandose en el flanco donde estan peor. Un error tipico.

[17...♟c8 18.g4! c5 19.♟g2]
 18.♟h3 ♙d6 19.♙xg6 hxg6 20.♟xd6 cxd6 21.f4 ♙f7 22.g4!↑



Aprovechando magnificamente el punto de ruptura. 22...♟h8 23.♟g3 ♟e7 24.♟g2 ♟f6 25.♙h1 ♟h7 26.g5 ♟e7 27.h4 ♙e8 28.♟h2 ♙d7 29.♙e2 ♟ah8 30.♙g2 ♙c6 31.♟fh1± Las negras han conseguido una posición solida, pero a base de quedarse muy pasivas. Es tipico que cuando un bando se quede pasivo, el bando activo decide alternar el ataque entre ambos flancos, pues las piezas que atacan se trasladan mas facilmente a otro sector que las pasivas. 31...♙c7 32.♟f2 ♟d7 33.♙f3 ♟c8 34.♙g3 ♙e8 35.♟e2 ♙d8 36.♟c1 ♙c6 37.c4!! Magnifico. Con este cambio de ataque las negras se encuentran en grandes problemas. Observar las pasivas ♟ negras, que no pueden ayudar a la defensa en la columna c. 37...♙b7 38.♟g2 ♙d7 39.♟c3 ♟a8 40.♟h1 ♟b8 41.cxd5 ♙xd5 42.♟hc1 ♙e8 43.♙xd5 exd5 44.♟c6+- Una excelente demostracion de las chances de ataque en el flanco de rey que se pueden dar en el sistema Londres.
 jmorenorui70@gmail.com
 1-0

□ Kovacevic,Vlatko

■ Ree,Hans

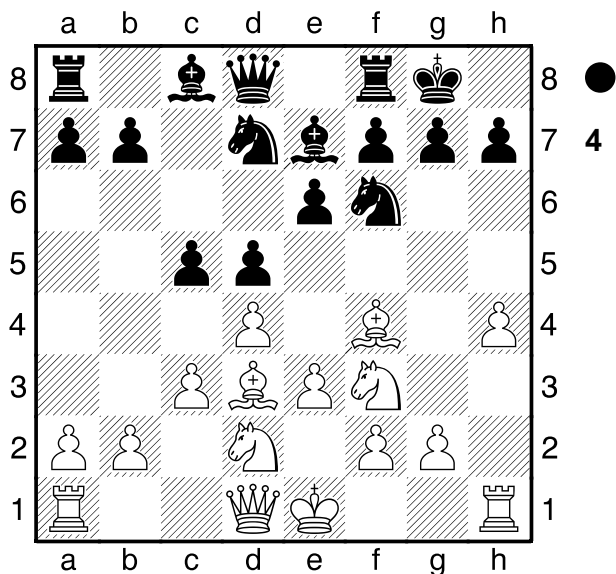
G03 Maribor

[Moreno Ruiz,J]

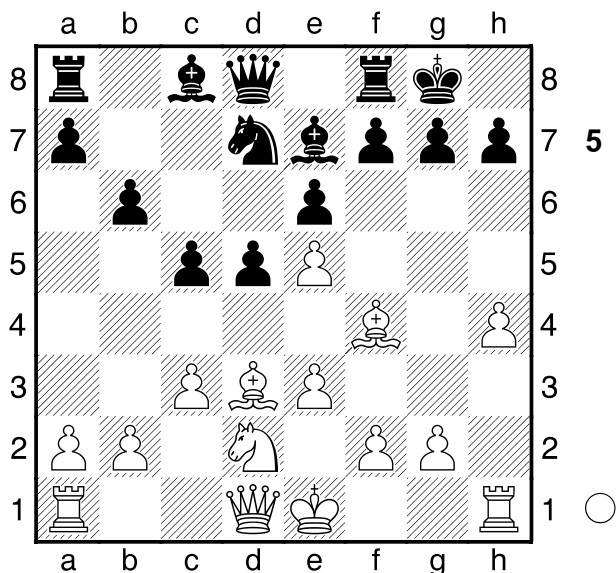
D02

10.1980

1.d4 ♘f6 2.♘f3 d5 3.♙f4 e6 4.♗bd2 c5 5.e3 ♕e7
6.c3 0-0?! 7.♙d3 ♗bd7 8.h4!
[8.♗e5!?]

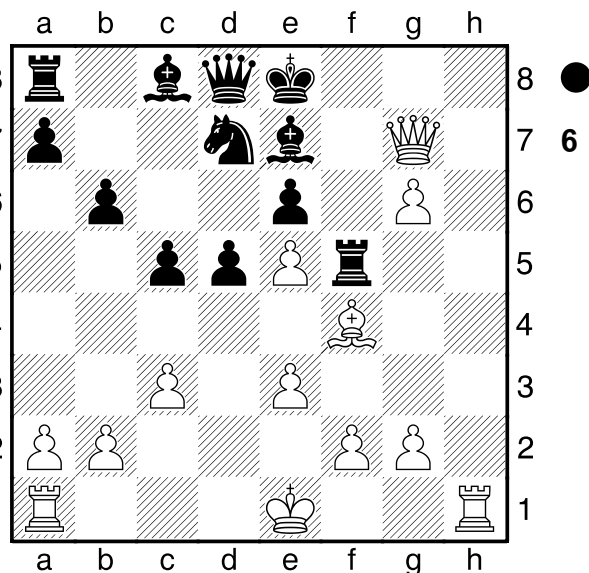


Una interesante forma de iniciar el ataque en el ala de rey. EL BLANCO NO NECESITA ENROCARSE, Y BUSCARÁ EL ENROQUE LARGO SI ES NECESARIO.
8...b6 9.♗e5 ♗xe5 10.dxe5! Una vez mas esta jugada. Necesaria para el plan de ataque en el ala de rey. 10...♗d7



11.♙xh7+?! Un ataque espectacular, pero no realmente necesario. El blanco podia seguir con su ataque en el estilo de la primera partida.
[11.♖h5! Temática para debilitar en el ala de rey. Ahora el blanco tendrá rupturas en el ala de rey en cualquier caso. g6 (11...h6? 12.♙xh6! gxh6

13.♖h3! ♗xe5 14.♖g3+-; 11...f5 12.g4!→) 12.♖g4 ♙b7 13.h5→]
11...♙xh7 12.♖h5+ ♗g8 13.♗f3 f6 14.♗g5! fxg5
15.hxg5 ♖f5
[15...♙xg5!? 16.♙xg5 ♖e8 17.♖h7+ ♗f7 18.♖h4+-]
16.♖h7+ ♗f7
[16...♙f8 17.♖g6 ♗g8 18.♖xe6+ ♖f7 19.♖h3!+-]
17.g6+ ♗e8 18.♖xg7±



El ataque es demoledor. Observar la segura disposicion del rey blanco en el centro, y con el enroque largo a su disposicion. 18...♙f8 19.♖h8 ♖g5 20.♖g8 ♗xe5 21.♙xe5 ♗d7 22.♖h8 ♙b7 23.♖h7+ jmorenoruiz70@gmail.com
1-0

D02

□ Djurhuus,Rune

■ Poliakov

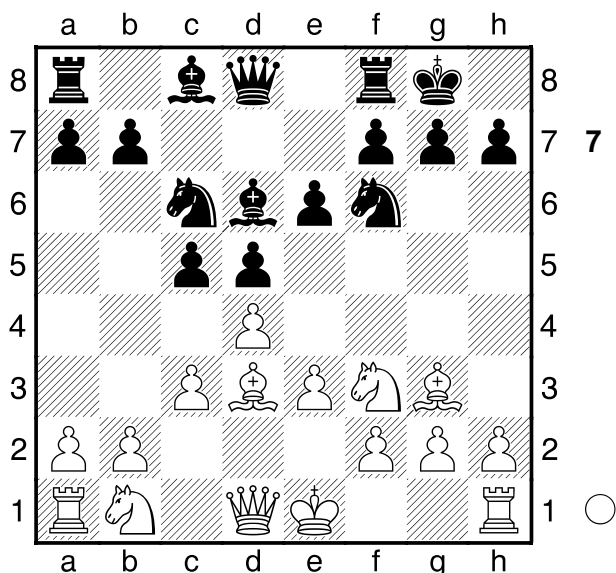
G06 ch LAT

[Moreno Ruiz,J]

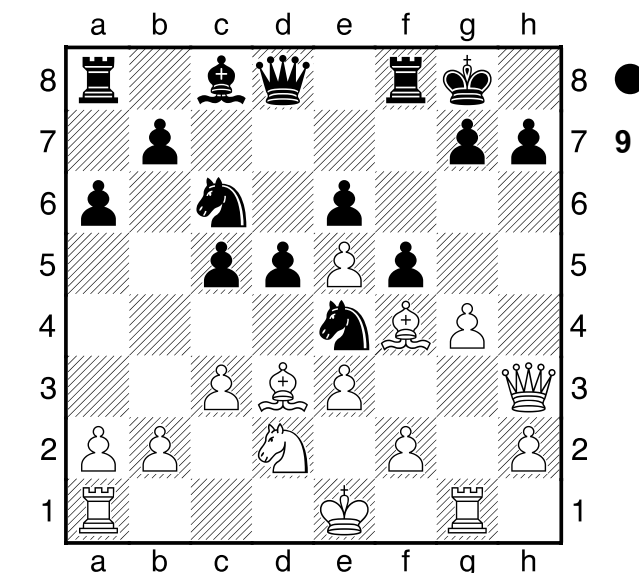
1990

1.d4 d5 2.♘f3 ♗f6 3.♙f4 e6 4.e3 c5 5.c3 ♗c6
6.♙d3 ♙d6 7.♙g3 0-0?!

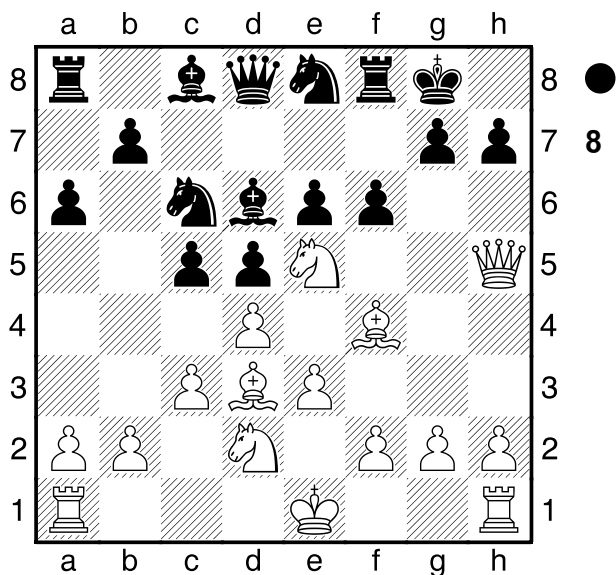
(Diagrama 7)



Una jugada imprecisa, y un error de lo mas típico. Las blancas pueden ahora desarrollar una peligrosa iniciativa contra el enroque negro, iniciando el ataque con $\text{d}e5$. **8. $\text{d}b2$ a6 9. $\text{d}e5!$ $\text{d}e8$**
 [9... $\text{e}5$ 10. $\text{d}e5$ $\text{d}7$ 11. $\text{d}f3=$]
10. $\text{e}f4$ f6 11. $\text{h}5!$



Claramente la disposición de ataque blanca impresiona bastante. **15... $\text{d}x2$ 16. $\text{e}x2$ b5 17. $\text{g}xf5$ $\text{e}xf5$**
18. $\text{h}6$ $\text{c}7$ 19. $\text{e}6$ $\text{h}8$ 20. $\text{e}7!$ $\text{g}8$
 [20... $\text{e}7$ 21. $\text{xc}6+-$]
21. $\text{xg}7+$ jmorenoruiz70@gmail.com
1-0



Obligando al negro a crearse serias debilidades. **11...f5**
 [11... $\text{f}e5??$ 12. $\text{xh}7+$ $\text{h}8$ 13. $\text{g}6+$ $\text{g}8$
 14. $\text{h}7\#$]
12. $\text{g}4!$ $\text{f}6$ 13. $\text{h}3$ $\text{e}5$ 14. $\text{d}e5$ $\text{e}4$
 [14... $\text{d}x4$ 15. $\text{g}3$ $\text{c}7$ 16. $\text{d}f3$ $\text{h}8$ 17. $\text{h}3$ $\text{h}6$
 18. $\text{e}x6$ $\text{g}x6$ 19. $\text{g}1\pm$]
15. $\text{g}1$

(Diagrama 9)