

□ Nunn, John DM
 ■ Shirov, Alexey
 BundesLiga 9596
 [Moreno Ruiz, Javier; Shirov, A]

B06
 2605
 2690
 1996

1.e4 g6 2.d4 ♗g7 La defensa Moderna, cuya idea es ceder el centro momentaneamente a las blancas, par luego ejercer un fuerte contrajuego desde los flancos, y finalmente contra el centro blanco. En la práctica lleva a posiciones muy complejas, con el tablero llena de piezas y mucha tensión. ¡Una variante ideal para jugar a ganar con negras, si se está dispuesto a jugar posiciones poco claras! 3.♘c3 c6

[3...d6 También es posible. El esquema negro es muy elastico, y puede adoptar diversos ordenes, y multitud de planes.]

4.♗c4

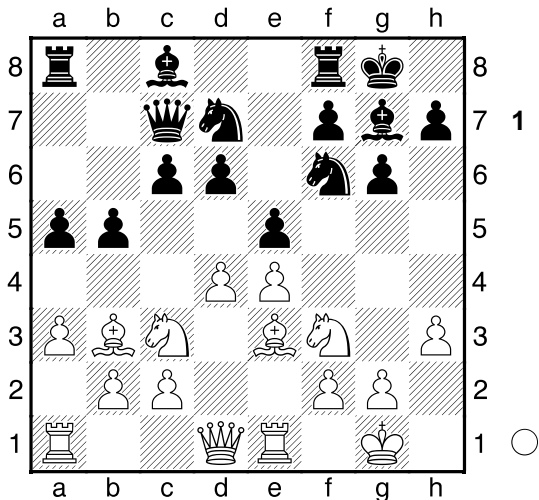
[La continuacion mas usual es 4.f4 d5 5.e5]

4...d6

[Tambien es interesante 4...b5 5.♗b3 a5 6.a3 ♗a6]

5.♞f3!? Un intento algo precipitado. No debe dar gran cosa.

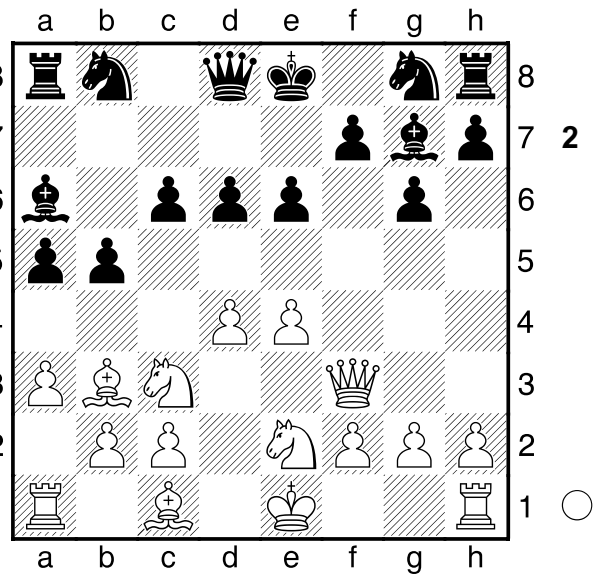
[5.♘f3 Seria mas prudente, aunque las negras pueden desarrollarse de modo similar a la partida y alcanzar buen juego, por ejemplo: ♘f6 6.0-0 0-0 7.♗b3 ♞c7 8.h3 ♘bd7 9.♞e1 e5 10.♗e3 b5 11.a3 a5∞



Las negras estan completando el desarrollo con muy buena partida, parecido a la principal.]

5...e6 6.♘ge2 b5 7.♗b3 a5 8.a3 ♗a6

(Diagrama 2)



Es muy duro creer que con semejante alfil en "b3" las blancas puedan tener ventaja. 9.0-0

[9.d5 y, despues de: cxd5 10.exd5 e5 11.♘e4 h6 12.0-0 ♘f6 13.♘2g3 ♘xe4 14.♘xe4 0-0 15.♞e2 f5∞]

9...♘d7 10.♗f4 ♞e7 11.♞ad1

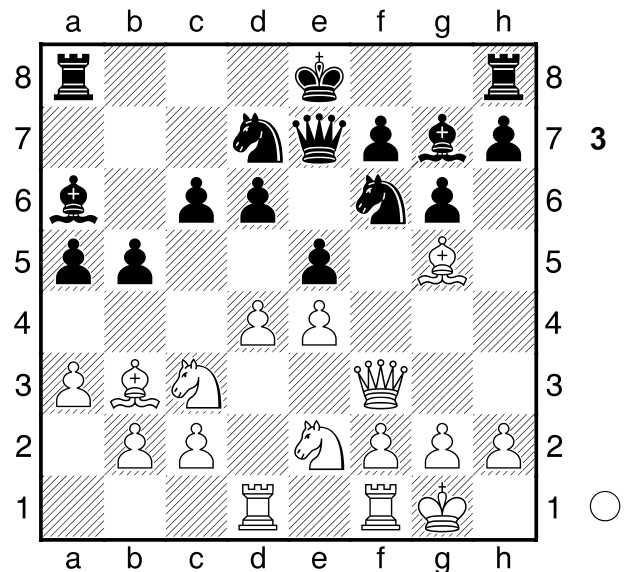
[Interesante hubiera sido 11.e5!? d5 12.♞e3 ya que hubiera creado algunos problemas a las negras para completar su desarrollo de piezas. a4 13.♗a2 b4! 14.axb4 ♞xb4 15.♞ab1 ♘e7∞]

11...e5 12.♗g5

[Si 12.dxe5 seria replicada con ♘xe5! con posicion compleja.]

12...♘gf6

[Evidentemente, si 12...♞xg5 13.♞xf7+ con neta superioridad.]



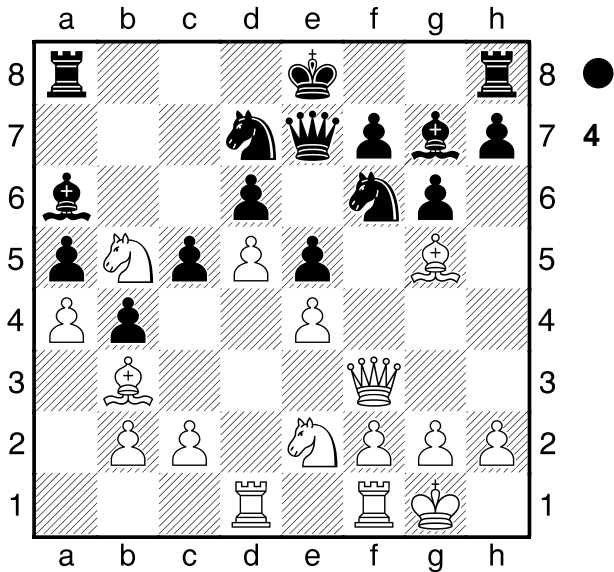
¡Excelente esquema del negro y muy tipico para la defensa moderna! El negro tiene iniciativa en el flanco de dama, y está luchando contra el centro blanco con su buen Pe5. ¡Una posicion plena de piezas y lucha!

13.d5?! Un plan muy dudoso, pero no se que

recomendar a las blancas.

[13.♖fe1 h6 14.♘h4 0-0 15.♗e3 b4! Y las negras tienen buen juego.]

13...c5 14.a4 b4 15.♘b5



♘b6! Un plan ambicioso, acorde con el estilo de juego del negro.

[La simple 15...♘b5 16.axb5 ♘b6 sería muy buena, pero no es seguro de poder establecer una clara ventaja, después de 17.♗d3!♞ con mínima superioridad de las negras, pudiendo contestar, a a4 con 18.♘c4 La jugada de la partida puede ser, objetivamente, aun mejor, pero, de cualquier modo, no es tan fuerte como parece. Ahora las blancas encuentran unas pocas jugadas muy buenas y el juego se torna agudo y complicado.]

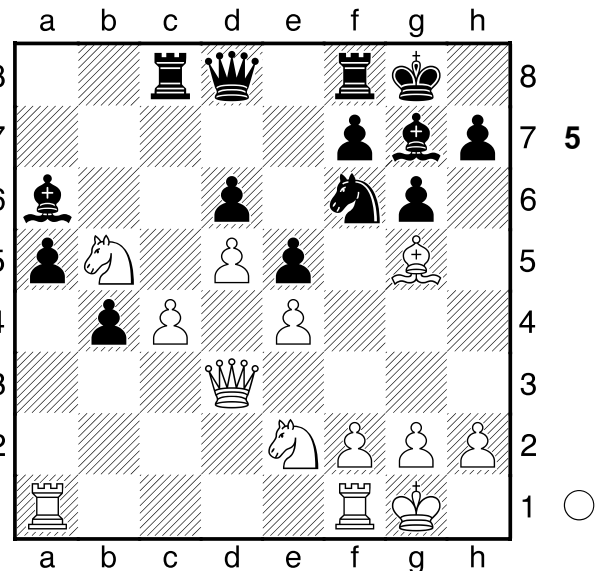
16.♗d3! c4! 17.♘xc4 ♘xa4 18.♞a1! Por lo visto el negro esperaba

[18.♞b1 ♘c5 19.♘xf6 ♘xf6 20.♗f3 0-0 21.♞a1 ♞fc8! 22.c3 ♗d8!♞ pues las negras tendrían ventaja.]

18...♘b2 19.♗b3 ♘xc4 20.♗xc4 ♞c8 21.♗d3 ♗d8 22.c4! 0-0!?

[22...bxc3 23.♘exc3 ♞xc3 (o 23...0-0 24.♞fb1♞ con equilibrio aproximado) 24.♗xc3 ♘xb5 25.♘xf6 ♘xf6 26.♞fb1 ♘d7 27.♞xa5 0-0 28.♞a7! y, aunque las negras tienen una clara ventaja de material, sus piezas no parecen estar en una posición extremadamente confortable, mientras que, al mismo tiempo, la actividad de las piezas blancas darían a este bando muy buenas posibilidades de tablas.]

(Diagrama 5)



Enroque en la jugada 22. En la defensa Moderna el retraso en el enroque, e incluso no enrocarse se ve con frecuencia, pues es una de las armas del negro para hacer la posición todavía más compleja.

23.♞a2!

!Una sorpresa! Ahora el negro ve un interesante sacrificio de Torre, y tras varios minutos de dudas se decide a jugarlo, pues de otro modo las blancas se harían con la iniciativa. ¡La defensa moderna es un campo abonado a la creatividad, por la complejidad de sus posiciones! **23...♞xc4!!** Variantes como [23...♘xb5 24.cxb5 ♞a8 25.♞fa1 vendrían a mostrar el poder posicional de las blancas, pero a hora los peones negros serán realmente fuertes.]

24.♘xf6

[Si 24.♗xc4 ♗b6 conduciría a la misma posición de la partida.]

24...♘xf6 25.♗xc4 ♗b6 26.♗c7 ♗xb5 27.♗xd6 ♘g7

[Con 27...♘d8!? se hubiera también mantenido la ventaja de las negras. La jugada textual lleva a posiciones en las cuales un pequeño detalle, como que el peón blanco se halle en "h2" y no en "h3", puede ser, algunas veces, un factor decisivo.]

28.♞c1! La falta de adecuada protección de la primera línea de las blancas conduciría a la derrota de este bando si jugara

[28.♞fa1?! b3! Δ29.♞xa5? a causa de b2 30.♗xa6 b1♗+-+ ganando.]

28...♞d8! 29.♗c6

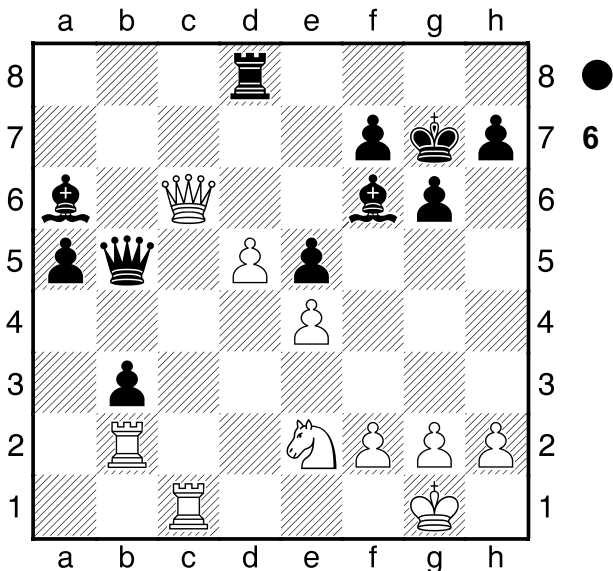
[Si 29.♗c5 b3 30.♞b2 a4 y la posición parece claramente favorable a las negras, puesto que el cambio de damas: 31.♗xb5 ♘xb5 32.♞a1 (o bien 32.♘c3 ♞c8! 33.♘e2 ♞xc1+ 34.♘xc1 ♘c4! y 35...Bg5.) 32...♞c8 es catastrófico para las blancas]

29...b3! Not

[Malo sería 29...a4? ya que en el final que se produciría después de 30.♞xa4 ♗xc6 31.dxc6 ♘xe2 32.c7 ♞c8 33.♞xb4 solo las blancas tendrían posibilidades de ganar.]

30.♞b2

(Diagrama 6)



¡Un momento decisivo de la partida! parece como si el sacrificio del negro hubiera fallado, pero encuentra una jugada que justifica todo el juego anterior. **30...♚d3!** y no

[30...a4? la cual falla debido a 31.♘c3 ♜xc6 32.dxc6± con ventaja de las blancas. Ahora las piezas blancas, no tienen coordinacion alguna; su primera linea es un punto vulnerable y, ademas, han de afrontar la amenaza 31...Rc8.]

31.♞cb1? Apurado de reloj, ante el control de tiempo en la jugada 40, Nunn pierde inmediatamente. Él debio jugar 31. Rxb3! y no es seguro que en la partida el negro hubiera respondido correctamente. Los análisis demuestran que 31...Qxe2 hubiera dado a las blancas buenas posibilidades de tablas, mientras que con 31...Qxb3!, las negras mantendrian intacta su ventaja. Veamos las variantes principales: y luego volvamos a la partida.

[31.♞xb3!

A) 31...♞xe2 32.♞f3 ♕e7 (si 32...♕g5? 33.♞c7 ♞f8 34.♞xe5+ f6 35.♞c7+ ♖h8 36.h4 ♞d1+ 37.♖h2 ♞xf3 38.♞xh7+ ♖xh7 39.♞c7+ ♖g8 40.gxf3± con ventaja blanca) 33.♞c7 ♞b2 con las siguientes derivaciones

A1) 34.h4

A1a) 34...♞d7? 35.♞xd7 ♞xc1+ 36.♖h2 ♞c5 37.♞e8± con igualdad aproximada (37.h5!?±);

A1b) 34...♞f8 35.♞cc3 (si 35.♞c6 ♕d8 36.♞d6 ♕b7 37.♞c4 ♕xh4 38.♞c7 ♕c8-+ con neta ventaja de las negras) 35...♕xh4 36.♞xe5+ ♖g8-+ con neta superioridad de las negras;

A2) 34.h3 ♞d7 35.♞xd7 ♞xc1+ 36.♖h2 ♞c5 37.♞e8 ♕f6-+ con clara ventaja;

A3) 34.♞d1? ♞e8-+ con abrumadora superioridad de las negras y;

A4) 34.♞e1! ♞e8 35.♞xa5 ♕b5± con ligera ventaja de las negras que, a Δ36.♞a1 podrian replicar ♞d4!;

B) 31...♞xb3! y ahora 32.♞xa6 a4 (si 32...♕g5 33.♞c4!± con minima ventaja de las negras)

33.♘g3! y, ahora

B1) 33...a3 34.♞c7 (34.♘f1? ♕e7 35.♞c7 ♕d6 36.♞b7 ♞c2 37.♞a7 ♞f8-+) 34...a2 35.♞a7 ♞b1+ 36.♘f1 ♞xe4 37.♞xa2 ♞xd5±;

B2) 33...♕e7! 34.♞c7 (o bien 34.♞a7 ♕d6 35.♞a5 ♞b8± para replicar a Δ36.♞a6 con ♞b6 y las negras estan mejor) 34...♕d6 35.♞b7 y ahora

B2a) 35...♞c2 36.♞b6!! ♕c5 37.♞xf7+! ♖xf7 38.♞e6+ ♖f8 (si 38...♖g7 39.♞xe5+= y tablas) 39.♞f6+ ♖e8 40.♞e6+ ♕e7 41.♞g8+ ♖d7 (o 41...♕f8 42.♞e6+=) 42.♞e6+ ♖c7 43.♞xe7+= ♞d7 44.♞xe5+ ♖b7 y aunque las negras tienen una posición ventajosa, pero aun tendrían que superar algunas dificultades.;

B2b) 35...♞d1+! 36.♘f1

B2b1) 36...a3 37.♞b6! ♞b8 (si 37...a2? 38.♞a7!± con ventaja de las blancas) 38.♞xb8 ♕xb8 39.♞xb8 a2 40.♞xe5+ ♖h6 41.♞f4+= y tablas;

B2b2) 36...♞d4!± con posición en la cual las negras deberían imponerse definitivamente, gracias a su peon "a", aunque el final requeriría ser conducido con una muy buena técnica.]

31...♞c8 32.♞a4

[A 32.♞d6 sería fuerte la réplica a4-+ que gana]

32...♞c2!-+ Decisiva, al forzar la ganancia de material, especulando con mates en la octava línea (primera de las blancas) **33.♞xb3 ♞xe2 34.♞f3 ♕d3 35.♞d7 ♕xe4 36.♞xf6** La última tentativa de salvación, buscando el jaque continuo, infructuosamente. **36...♖xf6 37.♞d6+ ♖f5 38.♞f1 ♕d3 39.♞d7+ ♖f6** Las blancas abandonaron, pues el rey negro se refugiaría en "g7".

0-1